

## Edito de M. le Maire



Mesdames, Messieurs,

Dans ce numéro de votre mensuel municipal, vous retrouverez toutes les informations concernant les travaux, les animations qui se dérouleront sur la ville à la rentrée, l'actualité culturelle mais aussi nos actions pour lutter contre les incivilités.

La Municipalité est à votre écoute. Mais vous comprendrez que nous ne pouvons ni suivre ni répondre systématiquement aux centaines de pages et de messages qui peuvent circuler sur les nombreux réseaux sociaux existants.

Pour nous contacter, il suffit simplement de s'adresser en mairie par simple courrier postal (46, Grand' Rue 57525 TALANGE), ou par e-mail à l'adresse ([mairie@mairie-talange.fr](mailto:mairie@mairie-talange.fr)), ou encore via le formulaire prévu à cet effet sur le site internet de la ville ([www.talange.com](http://www.talange.com)) ou enfin au 03 87 70 87 80.

Nous accordons toujours un grand intérêt à vos remarques, vos critiques et vos propositions et nous nous efforçons d'y répondre même si bien sûr il est impossible de satisfaire tout le monde.

Vous souhaitant une bonne lecture de ce nouveau numéro,

Votre Dévoué,  
Patrick ABATE

## Rentrée scolaire

Sur Talange, nous avons cinq maternelles : Eugénie Cotton, Irène Curie, Elsa Triolet, Le Breuil et Emile Zola, deux élémentaires : Jean Burger et Jean-Jacques Rousseau, le collège Le Breuil et le lycée des Métiers Gustave Eiffel. Au total 1798 élèves fréquentent nos différents établissements scolaires. Sur la commune, les équipes enseignantes sont stables. Cette année nous accueillons dans nos écoles deux nouvelles enseignantes à qui nous souhaitons la bienvenue.

Durant l'année scolaire et les dernières vacances d'été, 122000€ ont été investis dans nos différents bâtiments scolaires. Les services techniques exécutent et planifient des travaux tout au long de l'année car tout est fait pour que les enfants scolarisés dans notre commune soient accueillis dans les meilleures conditions possibles. Par exemple, un nouveau jeu sur sol coulé a été installé, un système de cylindres électroniques a été posé dans trois écoles, des bancs ont été mis, des travaux de peinture, de réparation, d'aménagement de salles, de grillages dans les cours, d'achat de mobilier, de rideaux ont été faits.

En dotation de fonctionnement, la commission scolaire a proposé une légère augmentation des aides. Ainsi le conseil municipal a voté en juin dernier l'attribution aux écoles de 97€ pour chaque élève d'élémentaire; 83,50€ pour chaque élève de maternelle et l'aide aux sorties scolaires pour le bus de 190€ par classe. En ce qui concerne les collégiens, les familles ont reçu courant août un bon d'achat de 50€ pour l'achat de fournitures à utiliser dans les enseignes talangeoises.

Outre ces aides financières, nous proposons également des spectacles de qualité pour les élèves des différentes sections pendant le PataTram 33 ou le festival hommes et usines, des cours d'apprentissage du chant choral, des interventions de la bibliothèque municipale. La ville de Talange a résigné un nouveau CTEAC avec l'Education Nationale et la DRAC qui permettra de réaliser de nouveaux projets.

Nous sommes également présents pour les fêtes traditionnelles comme la Saint-Nicolas où tous les enfants de la section des tout-petits à la 3<sup>ème</sup> se voient offrir un livre, un roman ou une bande dessinée avec en plus un sachet de friandises pour les primaires. La municipalité essaie d'être toujours présente aux côtés des équipes enseignantes. C'est le cas lorsque Nadine Charpentier, Conseillère Municipale déléguée aux écoles ou moi-même en tant qu'adjointe aux affaires scolaires assistons aux conseils d'école, conseils d'Administration, aux marchés de Noël ou aux fêtes d'école. Nous nous associons volontiers aux côtés d'autres partenaires aussi comme le CLTEP, la FCPE ou la Brigade de Prévention de la Délinquance Juvenile, pour les demandes d'interventions ponctuelles. Avec le Service Scolaire et le Service Accueil et Vie Citoyenne, la Municipalité continue à recevoir en mairie tous les CE1 de la Ville. Les différents services administratifs leurs sont présentés autour des symboles de la République. Après chaque visite, les élèves répondent à un petit quizz, regarde un diaporama créé par les services qui reprend l'ensemble des symboles de la République. Pour les CM2, l'opération des dictionnaires est reconduite chaque année fin juin.

(Suite page 13)



Elu(e)s et Services Municipaux  
Visite dans les écoles avant la rentrée

### Effectif scolaire sur Talange - Rentrée 2019

Ecoles Maternelles :	286 élèves	Collège :	462 élèves
Ecoles Elémentaires :	437 élèves	Lycée et BTS :	613 élèves

**Total : 1798 élèves**

# PASSERELLES D'EUROPE



## A TALANGE

**Dimanche 15 et lundi 16 septembre 2019**

Péniche Ange-Gabriel

**SITE DE LA FUTURE HALTE FLUVIALE AU COEUR DES NOUVEAUX QUARTIERS**

Navigation littéraire sur les fleuves, canaux et rivières d'Europe

Reims / Bar-le-Duc / Metz / **TALANGE** / Thionville

Sierck-lès-Bains / Remich / Trèves / Sarrebruck / Nancy / Coblenze / Liège / Namur

Chaque année à l'automne, l'association Caranusca ([www.caranusca.eu](http://www.caranusca.eu)) affrète une péniche Freycinet (39 m) pour naviguer sur les fleuves, canaux et rivières de la région Grand Est au-delà de ses frontières.

A bord, écrivains, artistes, chercheurs, sont invités à créer dans un rapport au temps et au paysages différents. A la vitesse vertigineuse de 5 km/h, ce bateau-atelier rejoint villes et villages et marque des escales en proposant des activités tout public, imaginées par l'équipage et ses invités : rencontres, ateliers, lectures, projections, petites conférences scientifiques...

En 2019, la nouvelle odyssée fluviale «*Passerelles d'Europe*» traverse la Moselle et la Sarre, avec des auteurs comme Mathias Enard, Antoine Wauters, Eric Plamondon ou Marie Desplechin, des écrivains allemands, des ateliers de typographie, des lectures par des comédiens, ainsi que des rencontres sur le thème de la nature et de l'environnement.

**Dimanche 15 septembre à 17h30**

**Ouverture de la saison jeune public PataTram33**

**Pierre Delye : P'tit Bonhomme & cie**

à partir de 5 ans et leurs parents / 50' - Tarif : 3 euros

Un jour, un pas encore Papa et une pas encore Maman ont reçu la bonne nouvelle : après avoir attendu si longtemps, ils allaient être parents. Et ce fut une sacrée surprise ! Cet enfant, tout différent qu'il soit, est comme les autres : il a envie de tout découvrir et surtout ce qui lui est interdit.

**Réservations indispensables :** Service Culturel - 03 87 70 87 83, 06 76 73 20 95 ou [culturesports@mairie-talange.fr](mailto:culturesports@mairie-talange.fr)



**Lundi 16 septembre à 18h30**

**Soirée poésie autour de Richard Brautigan avec les écrivains Eric Plamondon et Thomas Vinau**

**Richard Brautigan (1935-1984) :** Poète, novelliste et romancier, il est l'un des pionniers de la Beat Generation. Installé à San Francisco dès 1956, il est un auteur qui séduira la génération Woodstock et feront de lui une icône de la contre-culture et du mouvement hippie.

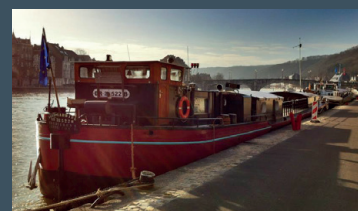
**Eric Plamondon :** Né au Québec en 1969, Eric Plamondon a remporté le prix France-Québec pour son roman *Taqawan*, publié par Le Quartanier au Québec en 2017 et chez Quidam en France en janvier 2018.

**Thomas Vinau :** Né en 1978 à Toulouse, Thomas Vinau est devenu une référence dans ce qu'on pourrait appeler une poésie «du réel». Il vient de sortir un nouvel ouvrage, *C'est un beau jour pour ne pas mourir* qui contient autant de poèmes que de jours dans l'année.

**Entrée libre et gratuite dans la limite des places disponibles**

**Réservations indispensables :** Service Culturel - 03 87 70 87 83, 06 76 73 20 95 ou [culturesports@mairie-talange.fr](mailto:culturesports@mairie-talange.fr)

**Toutes les informations sur [www.caranusca.eu](http://www.caranusca.eu) - En collaboration avec Poema et la librairie Autour du monde.**



# PASSERELLES D'EUROPE

## NAVIGATION LITTÉRAIRE



## La péniche Ange-Gabriel sur le Canal CAMIFEMO au coeur des projets de développement et d'attractivité de notre territoire

**Entrée libre et gratuite dans la limite des places disponibles**

**Réservations indispensables :**

Service Culturel - 03 87 70 87 83, 06 76 73 20 95 ou [culturesports@mairie-talange.fr](mailto:culturesports@mairie-talange.fr)

Le canal de la CAMIFEMO avec son embranchement à Talange était il y a peu de temps encore une friche industrielle. Ce canal déchirait comme une frontière le territoire de la ville de Talange. Il sera bientôt au cœur d'un développement urbain remarquable.

Enjeu local mais aussi enjeu pour notre département et plus particulièrement pour nos deux communautés de communes (Rives de Moselle et Pays Orne Moselle) qui regroupent plus de 100 000 habitants sur 23 000 hectares au cœur du sillon mosellan entre Metz et Thionville.

En effet, le projet de halte fluviale renforcera l'attractivité touristique du territoire et participera au développement de ce qui doit devenir une véritable destination, destination phare : la vallée de l'Orne et la vallée de la Moselle avec ses atouts économiques, commerciaux et de loisirs. Le parc Walygator et le centre de loisirs d'Amnéville bénéficieront particulièrement de ce futur équipement et du tourisme fluvial qui est en plein essor.



Il y a quelques années, la Ville de Talange accueillait régulièrement une péniche de la compagnie Boomerang- la mousson sur l'eau (Paris-Nancy) avec à son bord des comédiens comme Tcheky Karyo et Michel Didym pour ne citer qu'eux.

Aujourd'hui, c'est avec beaucoup de bonheur que nous renouons avec cette tradition.

En effet, la péniche Ange-Gabriel- Passerelles d'Europe nous rend visite avec à bord un conteur pour un spectacle jeune public (c'est le début de la saison PataTram33) et des écrivains pour une soirée littéraire.

Vous trouverez le programme détaillé un peu plus loin.

Excellentes rencontres à tous et à toutes.

# FÊTE DES PASSERELLES

Du 20 au 22 septembre 2019

## SHOW LASER

Vendredi 20 septembre à 22h - Passerelle C. Anstett (Côté rue du Démoti)

Offert à la population talangeoise par «Aquarêve», l'équipe d'artificiers du feu d'artifice de la Fête Nationale

### Atelier Citoyen Participatif

Samedi 21 septembre de 9h à 10h  
Passerelle C. Anstett (à côté de l'école Le Breuil)

Inscrivez-vous pour participer à un atelier d'embellissement de la ville. Nous vous invitons à participer à l'opération en venant nous aider à agrémenter ce lieu. C'est un moyen pour la collectivité de faire votre connaissance et pour vous, l'occasion d'échanger et de partager un moment avec vos voisins et les élus de votre commune.

Pour vous inscrire, contactez le service culturel  
au 03 87 70 87 83 ou [culturesports@mairie-talange.fr](mailto:culturesports@mairie-talange.fr)



### Un arbre, 1 Enfant, La Ville

Samedi 21 septembre à 16h30  
Passerelle C. Anstett (Rue du Démoti)

En renouvelant ce geste tous les ans, la Municipalité veut montrer sa volonté de préparer, pour sa modeste part, un avenir dans lequel l'environnement sera respecté et dans lequel nos enfants pourront trouver les racines indispensables à toute vie sociale.

Cette année, 12 arbres fruitiers seront plantés à la Passerelle Charles Anstett pour 86 petits talangeois nés en 2018.

Vous découvrirez le panneau sur lequel seront inscrits le prénom et la date de naissance de votre enfant. Un diplôme personnalisé vous sera remis. Les enfants nés en 1998 seront aussi mis à l'honneur et sont invités à venir lors de cette manifestation.



### La Talangeoise

Dimanche 22 septembre - Départ Salle M. Baquet

Course au profit de la Ligue contre le Cancer organisée par l'Association des Artisans et Commerçants de Talange (A.A.C.T.)

Epreuve libre de 7 ou 14 kms sans chronométrage

Course enfants : Départ à 9h30

Course adultes : Départ à 10h30 à la suite d'un échauffement Zumba à 10h

Renseignements :

Facebook AACT ou 03 87 71 65 13



### Fête des associations

Dimanche 22 septembre dès 11h - Complexe R. Lambert

Présence des associations talangeoises, animations, promenade en calèche, jeux pour les enfants, peinture / dessin, démonstrations sportives, jeux gonflables, trampoline...

Collecte de jouets pour Noël au profit du Secours Populaire organisée par le Conseil Municipal des Jeunes de 11h à 16h.

Merci de ne donner que des jouets en très bon état

Présence de l'autrice Serena Giuliano Laktaf de 14h30 à 15h30 pour des dédicaces de son dernier ouvrage «Ciao Bella»

Restauration et buvette sur place



# PataTram 33

Les aventures incroyables  
(et pourtant vraies) d'Archibald

Dimanche 15 septembre à 11h - Théâtre J. Brel

Conte par Pierre Delye (Lille)

Durée : 75 mn - Tout public à partir de 7 ans - Tarif : 3 €

«Les aventures d'Archibald est un récit d'aventures drôles et palpitantes que tous les auditeurs réunis, quel que soit leur âge, partagent et emportent avec eux pour en reparler encore longtemps après.»



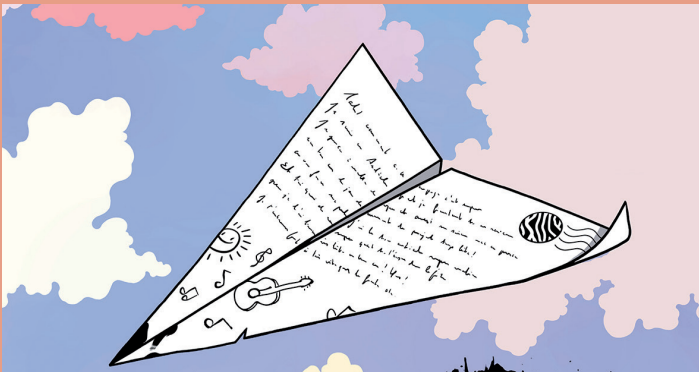
Noir sur blanc

Vendredi 4 octobre à 20h - Théâtre J. Brel

Musique et chansons par Zèbres à 3 (Valence)

Durée : 60 mn - Tout public à partir de 6 ans - Tarif : 3 €

Après Zèbre à Trois et Dur comme Faire, leurs deux derniers spectacles, ils sont de retour avec leur nouvelle création. Entre concert et théâtre.



Sara

Vendredi 11 octobre à 20h - Théâtre J. Brel

Théâtre et discussion par Les Ateliers de la Colline (Belgique)

Durée : 75 mn - Tout public à partir de 14 ans - Tarif : 3 €

Sara est une adolescente brute de décoffrage, mue par des émotions fortes qu'elle nous livre sans filtre.



Renseignements et Réservations :

Service Culturel de la Ville de Talange

03 87 70 87 83 - [culturesports@mairie-talange.fr](mailto:culturesports@mairie-talange.fr)

# Espace Molière

Crawl

Dimanche 22 septembre à 20h - Théâtre J. Brel

Par l'Atelier Ouvert

Texte de Jean Cagnard - Mise en scène : Hervé Lang

Crawl, c'est le nom donné au rejeton de l'humanité, c'est aussi une proposition : si on reprenait tout depuis le début, si on en revenait à l'origine, de la vie, du couple, du feu, des mots...

Le texte de Jean Cagnard envisage l'humanité dans ce qu'elle partage : naître, concevoir, donner la vie. Elle le fait selon deux échelles, celle de l'espèce et celle de l'individu ; et selon deux espaces, celui de l'intérieur et celui de l'extérieur. Dans le ventre et dans le monde. Dans un cas, il s'agit de naître, dans l'autre d'accoucher.

Dans Crawl l'écriture est fragmentée, transposée, explosive et délicate mais aussi profondément poétique. Elle nous renvoie à notre condition humaine parfois désespérée, souvent joyeusement vivante.

Suivi de la présentation de la Saison de l'Espace Molière



Voilées

Samedi 5 octobre à 20h - Théâtre J. Brel

Nouveaux ballets du Nord-Pas-de-Calais

Texte d'Amélie Poirier

Théâtre documentaire, marionnettes, création sonore, ballet de textiles : Amélie Poirier entrelace les disciplines et nous invite à réenvisager notre façon de questionner le monde.

Dans la famille d'Amélie Poirier, depuis des générations, on brode. On dit d'ailleurs que c'est le père de son arrière-grand-père qui a apporté la broderie mécanique à Villers-Outréaux, dernier village en France où est encore utilisée cette technique artisanale. Mais dans Voilées, la jeune auteure, metteuse en scène et comédienne ne parle pas uniquement de broderie. Elle explore aussi les questions liées à la spiritualité, au colonialisme, à l'identité, à la laïcité, au dialogue interreligieux...



Renseignements et réservations :

Espace Molière

06 02 30 48 22 - [resaespacemoliere@gmail.com](mailto:resaespacemoliere@gmail.com)

# Incivilités - Rodéos dans la Ville

Dernièrement des actes d'incivilités routières ont été perpétrés dans les rues de Talange.

Plusieurs rodéos et courses en ville se poursuivant à la nuit tombée et, parfois, jusqu'au petit matin, ont perturbé la tranquillité des riverains et représenté un véritable danger sur la voie publique.

Monsieur le Maire a, à plusieurs reprises, sollicité la Brigade Territoriale de Gendarmerie de Maizières-lès-Metz afin que les patrouilles soient accentuées sur la ville de Talange et notamment les patrouilles nocturnes. Ces patrouilles se passent dans une excellente collaboration entre les services de la Gendarmerie et la Police Municipale et commence déjà à porter ces fruits.

Le Maire et les services ont déjà rencontré à plusieurs reprises la hiérarchie de la Gendarmerie et le travail s'inscrit dans une parfaite collaboration.

Les interventions sont rendues plus efficaces par le dispositif de vidéoprotection mis en place dans les rues de la ville. Celui-ci a d'ailleurs permis d'identifier les auteurs des faits commis début septembre.

La municipalité n'a pas laissé cette affaire sans suites puisqu'elle a porté plainte pour trouble de l'ordre public, obstruction de la circulation et, surtout, mise en danger de la vie d'autrui.

Ceci étant, les événements survenus récemment ont posé également, et à juste titre, la question de la poursuite des efforts en matière de sécurisation de la chaussée, en particulier dans la Rue de Metz.

La Municipalité mène actuellement une réflexion dans le but de repenser la circulation sur cet axe très fréquenté.

La récente Loi d'Orientation des Mobilités (LOM) va permettre, par le biais de l'intercommunalité, le financement d'infrastructures et d'aménagements afin de donner plus de place aux moyens transports alternatifs. Dans le cadre de l'évolution des mobilités sur notre territoire et de l'implantation de la future clinique Claude Bernard, ces aménagements seront inévitables. La Rue de Metz sera bien évidemment concernée.

Enfin, les faits qui se sont déroulés le week-end du 30 août au 2 septembre ont fait l'objet de nombreuses réactions sur les réseaux sociaux. Certains commentaires font état de courriers et e-mails adressés à la Mairie qui seraient restés sans réponse.

Cela est faux.

La Municipalité est particulièrement attachée à répondre systématiquement aux sollicitations de ses administré(e)s.

En revanche, les messages et commentaires postés sur facebook, comme sur tout autre réseau social, ne peuvent faire l'objet d'un traitement spécifique, ni d'une réponse systématique. Chacun en comprendra.

Il convient de s'adresser à la municipalité en écrivant à Monsieur le Maire soit par simple courrier postal, soit par e-mail à l'adresse [mairie@mairie-talange.fr](mailto:mairie@mairie-talange.fr) ou via le formulaire prévu à cet effet sur le site internet de la ville ([www.talange.com](http://www.talange.com)).

## Travaux - Rue de l'Usine

La rue de l'Usine va faire l'objet d'importants travaux d'enfouissement des réseaux avec rénovation de l'éclairage public et de la voirie. Ces travaux programmés depuis 2018 et réalisés par la Régie Municipale d'Electricité vont se dérouler en plusieurs étapes.

Une première tranche débutera dès septembre 2019 et concernera le début de la Rue de l'Usine, à l'angle de la Rue de Metz jusqu'à l'intersection de la Rue du Cimetière.

La seconde tranche des travaux démarrera durant l'été 2020 et concernera la continuité de la Rue de l'Usine, jusqu'à la Rue du Chemin de Fer.

Chacune des deux phases se déroulera sur une durée de 10 à 12 semaines et sera suivie de la réfection de l'intégralité de la voirie (pose de l'enrobé et marquage routier).

Ces travaux perturberont quelque peu la circulation et le stationnement en journée. Le stationnement sera en revanche rendu accessible chaque soir.

Ces travaux laisseront le sens unique dans la rue comme souhaité par une grande majorité des riverains et comme cela a été annoncé lors de la Cérémonie des Voeux de M. le Maire et lors du vote du budget en Conseil Municipal.

Une étude est également en cours pour faire des parkings supplémentaires dans la rue de l'Usine sur les terrains de la SNCF et une démarche d'acquisition de ces terrains a été lancée.

Pour tout renseignement, merci de contacter la Mairie de Talange au 03 87 70 87 81 ou par mail à [mairie@mairie-talange.fr](mailto:mairie@mairie-talange.fr).

## RÉCÉPISSÉ DE DÉPÔT DE PLAINTE

Date du dépôt de plainte 05/09/2019  
Identité du plaignant Patrick ABATE

Objet de la plainte

Natif 24085 : MISE EN DANGER D'AUTRUI (RISQUE IMMEDIAT DE MORT OU D'INFIRMITÉ) PAR VIOLATION MANIFESTEMENT DELIBEREE D'OBLIGATION REGLEMENTAIRE DE SECURITE OU DE PRUDENCE LORS DE LA CONDUITE D'UN VEHICULE TERRESTRE A MOTEUR - Période du 21/06/2018 à 00:00 au 05/09/2019 à 10:00 - RUE - Talange 57525 (France) (Insee:57663)

Objet de la plainte

Natif 2271 : ENTRAVE A LA CIRCULATION DES VEHICULES SUR UNE VOIE PUBLIQUE - Période du 31/08/2019 à 14:20 au 31/08/2019 à 17:00 - RUE - Talange 57525 (France) (Insee:57663)

Dépôt de plaintes auprès de la Gendarmerie

Talange, le 05 Septembre 2019

Monsieur le Maire  
de la Ville de Talange  
à

Monsieur le Procureur de la République

### Objet : Mise en danger de la vie d'autrui

Monsieur le Procureur,

(...) Il s'agit de faits d'incivilité routière graves qui ont pris la forme de rodéos, de blocages de la circulation et de vitesse particulièrement excessive. (...)

C'est ce type de comportement qui a provoqué, un drame dont chacun se souvient à Talange. Drame qui a coûté la vie, le 16 août 2002, à trois jeunes adolescents dans un accident provoqué par un jeune conducteur au volant d'une grosse cylindrée. (...)

Je ne doute pas de l'intérêt qui sera le vôtre à l'égard de mes sollicitations et je vous remercie de l'attention que vous porterez à mon exigence de fermeté. (...)

Extrait du courrier envoyé au Procureur de la République



# Des vacances sous le soleil

La manifestation «Moselle Jeunesse», organisée par l'Office Municipal des Sports, la Mairie de Talange et le Conseil Départemental de Moselle s'est déroulée à Talange du 5 au 12 juillet et du 15 au 19 juillet. L'opération a débuté par une projection cinématographique en plein air a été proposée par le Centre Laïque Talangeois d'Education Permanente (C.L.T.E.P).

Le samedi 6 juillet, le lancement de Moselle Jeunesse a eu lieu, en présence de Driss Tlemsani, adjoint au sport. Un goûter, offert par l'O.M.S et préparé par le Comité Mosellan de Sauvegarde de l'Enfance de l'Adolescent et des Adultes (C.M.S.E.A), dans le cadre d'un projet de sortie avec les ados, a été servi par les membres du Conseil Municipal des Jeunes aux personnes présentes sur le site. Pour cette édition 2019, plus de 880 jeunes de différents âges ont pris une carte d'adhésion leur permettant de participer gratuitement à toutes les activités. Ils étaient accueillis tous les jours à l'école Jean Jacques Rousseau par Cécilia, Carla, Céléna, Thibaut et Lucas, les animateurs en jobs d'été qu'a créé la Mairie pour Moselle Jeunesse.

Les activités n'ont pas désempilé : trampoline, judo, aikido, thaï kung-fu, boxe française, boxe anglaise, tennis, hip hop, tir à l'arc, poneys, gymnastique, football, jeux vidéo, balanz'bike, skates électriques, kayak, pêche, châteaux gonflables, beach volley, jeux de plage, jeux d'eau, djembé, pétanque, trampoline élastique, jeux de société, ateliers créatifs, jeux d'adresse et de rôles...



Dans le nouveau local dédié aux 14/17 ans, les jeunes ont pu se retrouver, échanger et pratiquer des activités (jeux vidéo, jeux de société...). Avec les éducateurs du C.M.S.E.A., ils se sont rendus au Kayak Club de Metz le vendredi 12 juillet pour y découvrir ce sport.

Certains d'entre eux ont participé à un projet art sonore proposé par l'association Prétexte en collaboration avec le C.M.S.E.A. et encadré par l'artiste Stefania Becheanu. Cet atelier, qui s'est déroulé du lundi 15 au vendredi 19 juillet, a permis à un groupe de jeunes de découvrir l'art contemporain. Ils ont enregistré différents sons pendant Moselle Jeunesse et lors d'une randonnée à vélo à la base de loisirs S.O.L.A.N. de Moineville. Une installation sonore sera aménagée à la passerelle courant septembre, les promeneurs pourront ainsi découvrir le travail du groupe.

Moselle Jeunesse, c'était aussi deux événements phares :

- Le Défi Sport, organisé par l'ASOT Gymnastique le jeudi 18 juillet, a vu une quarantaine de jeunes se mesurer lors d'une compétition sportive et conviviale.
- Une démonstration de hip hop et de djembé suivis d'un goûter offert par l'association Prétexte a clôturé cette manifestation le vendredi 19 juillet à l'école Jean Jacques Rousseau.

«Moselle Jeunesse 2019 a connu un record d'affluence avec une hausse considérable des participants.» se félicite **Driss TLEMSANI**. L'OM.S. remercie tout particulièrement les associations de la Ville pour leur participation assidue à cette manifestation (*Les Petites Pousses, l'AS Talange, l'ASOT Gymnastique, le C.L.T.E.P., le Tennis Club de Talange, le Dojo des Arts Martiaux de Talange, l'ATKF, l'Aikido Club, le Pétanque Club de Talange, Family Carpes Aventure 57*).

## Sport

### LE GUIDE DES SPORTS

Disponible en mairie et sur [www.talange.com](http://www.talange.com)

Retrouvez toutes les informations relatives aux associations sportives talangeoises dans le Guide des Sports - Saison 2019/2020.

### CHEQUE SPORT

Tu es talangeois et tu as moins de 18 ans ?

Tu peux venir retirer un chèque sport en Mairie de Talange. D'une valeur de 20 €, ce chèque est déductible du coût de ta licence lors de ton inscription à une association sportive talangeoise.



## LE GUIDE DES SPORTS



Saison 2019/2020

# Cet été... Les travaux dans la ville

## Les principaux travaux de cet été...

### Au niveau des voiries :

- Fin des travaux de la rue Pasteur
- Ralentisseur de la rue de la Liberté
- Débroussaillage des mauvaises herbes devant les habitations

### Au niveau du Cimetière :

- Désherbage des allées
- Décapage, ponçage et mise en place de lasure et de vernis sur les bancs en bois
- Décapage, remise en état, mise en peinture des fontaines
- Mise en peinture des poteaux d'indication des allées.

### Au niveau des écoles :

#### École Irène Curie :

- Mise en place des cylindres électroniques
- Remise en état du système électrique
- Remplacement de l'alarme
- Remplacement du miroir dans la salle de spectacle
- Lasure des bancs extérieurs

#### École Cotton :

- Remplacement des bancs extérieurs
- Remplacement des robinets des toilettes
- Mise en peinture des bancs dans le couloir
- Lasure de la cabane à vélo

#### École Elsa Triolet :

- Remise en état des bancs dans la cour
- Création d'un sol coulé pour les jeux
- Mise en place des cylindres électroniques
- Création de 2 plateformes pour ranger les jeux en extérieur
- Montage de matériel (chaises et bancs...)

#### École Le Breuil :

- Mise en place d'un nouveau jeu dans la cour sur sol coulé
- Mise en peinture du mobilier intérieur (étagères, cuisine pour enfant...)
- Mise en peinture de l'entrée de l'école
- Mise en sécurité du parking et des accès piétons



Fin de la réfection de la rue Pasteur

#### École Émile Zola :

- Mise en place des cylindres électroniques
- Lasure des bancs extérieurs

#### École Jean Burger (bâtiment 1) :

- Lasure des bancs extérieurs
- Peinture des cages de sortie de secours
- Remise en état des 12 urinoirs.
- Réparation des plafonds salle 6, suite à une infiltration
- Montage des meubles
- Amélioration de la disposition et du mobilier dans la salle ULIS
- Changement de mobilier dans les salles

#### École Jean Burger (bâtiment 2) :

- Remplacement des tuyaux de chauffage entre les 2 bâtiments
- Remplacement de la ceinture de chauffage RDC et 1<sup>er</sup> étage
- Remplacement des tuyaux d'alimentation en eau froide
- Mise en place des stores occultant pour le confort de lecture sur les Tableaux Blancs Interactifs (TBI) dans trois salles
- Déménagement et aménagement de deux salles de classe
- Mise en place de détecteurs dans les 2 W.C. à l'étage

#### École Jean-Jacques Rousseau :

- Débouchage, réparation et remplacement de sanitaires.
- Entretien, tonte, taille de haies, nettoyage des espaces verts.
- Nettoyage des cours, nettoyage des avaloirs.



Remplacement des tuyaux de chauffage à l'école Jean Burger



Mise en peinture de l'entrée de l'école Le Breuil



Entretien au cimetière



Débroussaillage des mauvaises herbes

# Conservatoire Municipal

## Renseignements et Réservations :

Rue Joliot Curie à Talange

03 87 70 91 16 - [conservatoire@mairie-talange.fr](mailto:conservatoire@mairie-talange.fr)

Internet : [www.talange.com](http://www.talange.com) (onglet «culture sport» Rubrique «Le Conservatoire»)

Le Conservatoire Municipal de Musique et de Danse «Georges Brassens» est ouvert à l'ensemble de la population, à partir de 3 ans, et offre la possibilité à un large public d'accéder à l'enseignement musical ou chorégraphique.

«Plus de 300 enfants et adultes travaillent sous la houlette de 20 professeurs qui permettent à chacun de découvrir une grande diversité des instruments et disciplines enseignés : classique, jazz, variétés, musiques traditionnelles, du monde, musiques actuelles...» tient à souligner Anne CROCITTI, Adjointe à la Culture

## Jouer d'un instrument, chanter, danser

### Petite enfance (musique et danse) :

Jardin, éveil musical (à partir de 3 ans), éveil chorégraphique, initiation danse classique (à partir de 4 ans)

**Musique :** Instruments à vent, à corde, à percussion et claviers, chant individuel (lyrique, variété, jazz)...

**Danse :** Danse classique (à partir de 7 ans), danse modern jazz (à partir de 8 ans et adultes)



## Des chœurs et chorales pour débutants ou expérimentés

### Le Chœur d'adultes mixte «La Stravaganza»

Ouvert à toutes personnes motivées par la pratique du chant choral, cet ensemble compte plus de 35 choristes et interprète un répertoire des plus diversifiés.

**Répétition :** les jeudis de 19h à 21h (direction : C. Deladoeuille)

### Le Chœur de femmes «Voce Cantica»

**Répétition :** Les lundis de 19h30 à 21h (direction : C. Deladoeuille)

**Atelier vocal des jeunes :** pour les ados de 11 à 15 ans, débutants et non débutants, travail avec micro et play-back, initiation à la création de chansons...

**Répétition :** les mercredis de 17h à 18h30

**Le chœur d'enfants :** pour les enfants de moins de 11 ans

**Répétition :** les jeudis de 17h à 18h (direction : C. Deladoeuille)



## Des orchestres et des ensembles pour partager la musique

### L'Orchestre d'Harmonie de la Ville de Talange :

36 musiciens composent cet orchestre constitué d'instruments à vent et percussions. Ils travaillent sous la houlette de Joël Omhovère. Le répertoire interprété est des plus variés : œuvres originales, musiques de films, transcriptions classiques, jazz, traditionnelles, latino-américaines. L'orchestre s'illustre régulièrement à Talange et sur les scènes régionales, accueille d'autres harmonies, partage de nombreuses prestations musicales, s'ouvre à des projets transversaux avec différentes formations.

Il a par ailleurs été récompensé par un premier prix dans la catégorie 1<sup>ère</sup> division au concours pour harmonie organisé par la Confédération Musicale de France.

L'orchestre s'ouvre à d'autres musiciens (enfants et adultes), jouant d'un instrument à vent ou percussion et plus particulièrement clarinette, saxophone, trombone, cor, euphonium, basse, tuba et percussion.

**Répétition :** les mardis à partir de 20h



**La Classe d'Orchestre et l'Orchestre de jeunes** sont ouverts aux jeunes élèves jouant d'un instrument à cordes, vent et percussion.

(direction : P. Arveiler)

**Répétition :** les jeudis de 17h à 18h (classe d'orchestre)

et de 18h à 19h15 (orchestre de jeunes)



**Atelier Djembé et percussion africaine :** Accessible dès 6 ans et adultes, sans aucune expérience musicale.

(direction : M. Gobillot)

**Répétition :** les vendredis 19h à 20h (plage horaire à confirmer)

**Mais aussi...** Ensembles musiques actuelles, musiques ancienne / traditionnelle, orchestres à cordes...

**Reprise des cours :** lundi 16 septembre

Possibilité de suivre les cours dans un cursus diplômant ou en loisirs.

### Tarifs d'inscription :

**Cours d'instruments** à partir de 183€ pour l'année (payable en 3 fois)

**Cours de danse et petite enfance** à partir de 72€ pour l'année (payable en 3 fois)

**Chant choral / ensembles instrumentaux :** 30€ pour l'année (gratuit pour les familles ayant au moins un inscrit)

Tarif dégressif à partir d'une 2<sup>ème</sup> inscription dans la même famille

# Un été au CLTEP...

## Le centre aéré et les animations du CLTEP..

Le CLTEP a organisé un centre aéré comme tous les ans durant la période estivale. Le programme d'animations ambitieux, riche et varié prévoyait des ateliers créatifs, des activités sportives, des jeux, des sorties et des thèmes différents abordés pour créer un centre dynamique.

Le Maire, accompagné d'élue(s), a, par ailleurs, rendu visite à la cinquantaine de jeunes présents. Au moment de sa visite, ils préparaient la kermesse pour l'après-midi. Au même moment, une quinzaine d'adolescents se sont retrouvés afin de préparer leur départ pour une sortie fast-food et cinéma.

Chaque semaine, le centre avait prévu une sortie à la piscine (le mardi matin pour les plus petits et le jeudi matin pour les plus grands), chaque mercredi, une grande sortie à la journée (Walygator, accrobranche, Metz-plage, château de Malbrouck...).



## Une rentrée avec le CLTEP..

Le Centre Laique Talangeois d'Education Permanente (CLTEP) est une association à but non lucratif qui a pour mission la mise en place d'activités diverses et variées à destination de l'ensemble de la population talangeoise. Pour y répondre, le CLTEP a développé, grâce au soutien financier de la municipalité, de la CAF et du département, 5 secteurs d'activités :

- **Le secteur enfants** : organisation des mercredis éducatifs et des Accueils de Loisirs Sans Hébergement (ALSH). Il a pour mission de créer des temps forts au sein des différentes activités, mise en place de sorties mensuelles et participations à différents projets sur la ville, Téléthon, Saint-Nicolas ou encore comité associatif...

- **Le secteur adolescent** développe des animations en direction des jeunes (sorties, soirées, séjours, ALSH, projets...)

- **Le secteur famille** a en charge des ateliers : cuisine, informatique, bien être, groupe de parole ainsi que les projets jardins partagés, boîte à parole, quinzaine de la parentalité, conférences, sorties...

- **Le secteur vie associative** : sa mission principale est de développer la communication, participer à la réalisation de projets transversaux, coordonner et accompagner l'équipe d'animateurs d'activités adulte, développer les manifestations, créer du lien et mobiliser les adhérents.

- **Le secteur service et administration** : il regroupe l'accueil du public (informations, inscriptions ...) Service Emploi et Point Information Jeunesse.

Toutes les informations relatives au CLTEP sont disponibles dans un livret que vous pouvez retrouver au secrétariat ou sur le site [www.cltep.fr](http://www.cltep.fr).

Vous pouvez également découvrir le CLTEP le 22 septembre à la Fête des Passerelles où le CLTEP sera présent et également partenaire de la Talangeoise organisée par l'Association des Commerçants et Artisans de Talange.



## Renseignements :

CLTEP - 1 Place des Fêtes  
03 87 71 52 24 - [cltep@wanadoo.fr](mailto:cltep@wanadoo.fr)

# Activités artistiques

## Académie Artistique P. Cézanne

Maison des Associations, Rue Joliot Curie

### Reprise des Cours :

- **Enfants** : A partir du mercredi 11 septembre, les cours auront lieu tous les mercredis de 11h à 12h et de 13h à 17h.



- **Huile** : Lundi 23 septembre à 20h

- **Aquarelle** : Lundi 30 septembre à 20h / Après-midi à 14h et le soir à 20h

- **Pastel** : Tous les jeudis à 9h

- **Dessin** : Le mardi 10 septembre à 20h

Pour les adultes, les inscriptions auront lieu auprès des animateurs au cours des premières séances.

### Pour tout renseignement vous pouvez contacter :

#### Pour les enfants :

Mme OHMER - 03 87 70 18 37 ou Mme SPARER - 03 87 72 03 61

Pour le pastel : Mme ZIMMER : 09 80 35 69 98

Pour l'huile, l'aquarelle, le dessin : M. CROCITTI - 06 08 31 56 93

Ou vous rendre sur notre site : [aapctalange.wordpress.com](http://aapctalange.wordpress.com)

## CLTEP - La céramique

Le CLTEP propose une activité céramique, une activité ouverte aux adultes et enfants, qui débutera le 18 septembre prochain.



La céramique est une des techniques les plus anciennes, utilisée par toutes les civilisations. La terre cuite émaillée vous permettra de transformer votre imaginaire en réalité au fur et à mesure que vous arrivez à l'appivoiser. Petits et grands, venez travailler la terre cuite, ces cours seront encadrés par l'artiste plasticienne, Adina MIHAI.

Ces cours se dérouleront à la Maison des Associations

- les mercredis de 14h à 16h pour les enfants de 6 à 13 ans (10 enfants maximum). Tarif : 180 € + Carte simple

- les mercredis de 17h à 19h pour les adultes (10 adultes maximum). Tarif : 200 € + carte simple

### Renseignements :

CLTEP - 1 place des Fêtes

03 87 71 52 24 - [cltep@wanadoo.fr](mailto:cltep@wanadoo.fr)

# Solidarité

## A.T.S. - Atelier Informatique «Seniors à haut débit»

### Reprise de l'atelier Informatique courant Septembre 2019

Cet atelier est ouvert à toute personne, retraitée ou en activité, demeurant dans la localité ou les communes environnantes. Cette session s'étalera sur plusieurs semaines à raison de 2 heures hebdomadaires.

Pour le bon déroulement d'une session, il est souhaité un maximum de 12 à 15 personnes. Une seconde session pourra être envisagée si la demande est actualisée.

Ces cours sont destinés aux personnes débutantes ainsi qu'aux personnes ayant déjà des connaissances mais désirant se perfectionner.

Une réunion d'information sera programmée avant le début de la session afin de connaître les besoins des personnes intéressées, le calendrier avec les horaires ainsi que la participation financière.

L'atelier Informatique est situé au second étage de la Maison des Associations, rue Joliot Curie.

### Renseignements et inscription :

Roger PROBST - 03 87 80 40 97 / Marie BIGOT - 06 74 73 69 91

Claudine PASQUALOTTO - 06 75 67 46 27

Roland QUENETTE - 06 83 93 65 00

## A.T.S. - Atelier Mémoire

### Jeudi de 9h à 11h (Maison des Associations / 2<sup>ème</sup> étage).

#### 1<sup>ère</sup> séance : Jeudi 3 octobre

En partenariat avec la Fédération Seniors Moselle, l'association propose un atelier mémoire.

Le Ludo Pac est un programme d'entretien et de stimulation des fonctions cérébrales qui aborde de manière théorique et pratique, différents thèmes, autour de la mémoire. Il encourage les seniors à maintenir une activité cérébrale quotidienne et à avoir une bonne hygiène de vie.

Le programme se compose d'une séance de présentation et de 10 séances de 2h. Chaque séance aborde de manière théorique un thème sur la mémoire accompagné d'exercices ludiques.

Cet atelier est gratuit car financé par l'octroi de la subvention du Conseil Départemental. Par contre, il sera demandé aux participants la somme de 10€ pour les boissons offertes à chaque séance ainsi qu'une collation organisée à la clôture de l'atelier.

### Renseignements et inscription :

Marie BIGOT - 06 74 73 69 91 / Marie Claire ROBIN - 06 78 02 72 50

Claudine PASQUALOTTO - 06 75 67 46 27

## Femme à Talange Reprise des activités

Toutes les femmes de Talange intéressées par l'association, qui a pour but de lutter contre l'isolement psychologique, culturel, économique ou social des femmes, sont cordialement invitées à rejoindre l'association.

Le but de l'association est de favoriser l'échange, l'information, la formation, le loisir, la solidarité et la créativité.

Des ateliers créatifs, cuisine, couture, lecture et écriture sont mis en place et sont des activités suivies et dirigées par un accompagnement bénévole.

### Renseignements et inscription :

Marie-Thérèse SIMONIS - 03 87 71 78 69 / 06 67 57 40 29

## Solidarité

### Santé - Conférence sur la dépression

Organisée par le Centre Communal d'Action Sociale en collaboration avec le Centre Social CLTEP, la 4<sup>ème</sup> édition des conférences «*Agir pour sa Santé*» a retenu l'attention de 50 personnes dont l'intérêt pour le sujet s'est manifesté tout au long des exposés dans un échange spontané avec les intervenants, Mme Méliani, psychologue et le Dr Steyer, médecin généraliste.

La dépression, un mal qui touche 10% de la population (*bébé, enfant, ado, personne âgée*) et frappe aussi lors de la grossesse, de la maladie et au travail. Comment la repérer chez chacun, quelle attitude adopter? Un traitement sur mesure dans lequel la psychothérapie prend toute sa dimension. Tels sont les propos développés et partagés lors de cette soirée conviviale.

Régine DAUTRUCHE, Vice-Présidente du C.C.A.S. a exprimé sa satisfaction et a remercié «*tous les partenaires, intervenants et organisateurs pour leur investissement au service des talangeois, contribuant ainsi au développement d'une politique de santé ambitieuse sur la ville*».



### Secours Populaire Sortie à Disneyland Paris



Le 20 août dernier, plus de 1000 enfants du Secours Populaire Français ont été invités par le Parc Disneyland Paris. Moment de bonheur pour les enfants, ces «*jours des oubliés des vacances*» ont permis de passer quelques heures dans les deux parcs d'attractions.

Le Comité de Talange a partagé cette journée avec 31 enfants, 15 parents et 5 accompagnateurs. Une chance unique qui laissera à coup sûr des étoiles dans les yeux de ces vacanciers d'un jour.

## Conseil Municipal des Jeunes

### Le C.M.J. embellit la ville

Pendant la première semaine des grandes vacances, le Conseil Municipal des Jeunes ainsi que quelques membres du précédent mandat ont continué le travail d'embellissement du site de la passerelle de Talange. Lieu symbolique car il constitue un pont entre les quartiers, véritable petit poumon vert de Talange, le site de la passerelle est en plein essor depuis qu'il est au centre des préoccupations du CMJ.

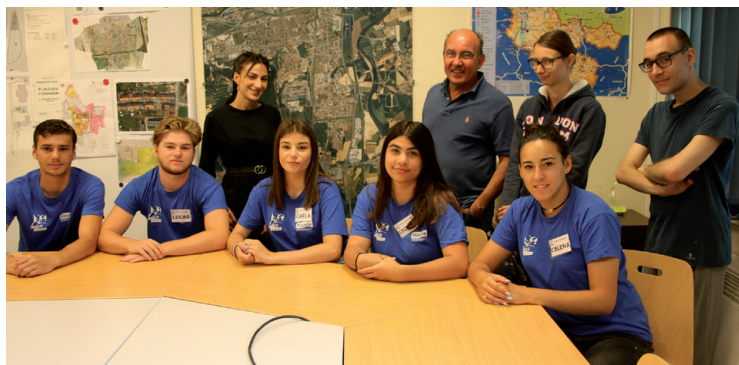
Avec la création du Square des Coccinelles et l'installation de tables de pique-nique l'année dernière, les jeunes élus avaient à cœur d'en faire un lieu convivial pour les familles talangeoises. Cette fois, ils ont mis en place des actions depuis le début de l'année : la récup' et les travaux manuels encadrés par le service jeunesse et le CMSEA ont abouti à deux projets concrets qui seront officiellement inaugurés en septembre, durant le week-end des Passerelles.

Une haie de palettes peinte dans un camaïeu de bleus borde l'aire de jeux et camoufle un mur abimé. Un salon d'extérieur en bois et en mosaïque créé par les jeunes sera prochainement installé par les services techniques sur le site pour leur permettre de se réunir dans un endroit qui leur est dédié. D'autres projets sont encore à prévoir autour de la passerelle : les jeunes de Talange ne manquent pas d'idées !



## Vie Municipale

### Un premier pas dans le monde du travail



La Ville de Talange permet chaque année aux jeunes de 18 ans et plus d'être recrutés pour un job d'été pendant les vacances estivales. Ils peuvent ainsi intégrer les Services administratifs, les Services Techniques, ou œuvrer pendant la manifestation «*Moselle Jeunesse*». Cette année, ce ne sont pas moins de 13 jeunes qui, souvent, ont vécu leur première expérience professionnelle.

Les premiers jeunes recrutés en jobs d'été affectés à l'opération «*Moselle Jeunesse*», aux Services Administratifs et aux Services Techniques, ont été reçus ce jour par le Maire, Patrick ABATE. Tous bacheliers, le Maire a tenu à les féliciter et a rappelé l'importance de familiariser les jeunes avec le monde du travail. Chacun a ensuite eu l'occasion d'échanger sur ses ambitions futures et sur les tâches accomplies au sein de la collectivité. «*C'est une volonté politique de la ville. L'idée mise en place est de les familiariser avec le monde du travail. Comme pour un véritable emploi, ils envoient C.V. et lettre de motivation et sont reçus pour un entretien.*» explique Patrick ABATE, Maire de la Ville.



### Plus belle ma ville Journée éco-citoyenne



### Donnerie



Une alternative à la surconsommation et au gaspillage  
Donner une seconde vie aux objets que l'on ne veut plus.  
Désencombrer sa maison sans devoir jeter.

LA DONNERIE EST DESTINÉE AUX SEULS PARTICULIERS

**Dimanche 13 octobre 2019**

**Salle M. Baquet**  
(Place des Fêtes à Talange)

Apportez ce dont vous ne vous servez plus et/ou repartez avec ce dont vous avez besoin (Outillage, Jeux, jouets, livres, matériel puériculture, vélos, articles et vêtements de sport...)

Tout en parfait état et gratuit

#### PROGRAMME :

Entre 9h30 et 12h30 : Venez déposer les objets propres et en bon état à l'exception des vêtements (sauf tenues de sports), les encyclopédies, les cassettes audio et vidéo. Pour le gros électroménager, meubles : possibilité d'afficher leur photo sur un panneau.

De 13h30 à 16h30 : ouverture à tous

Venez chiner entre les tables et emportez ce qui vous intéresse !

Pour tout renseignement complémentaire :  
Contact au 06 80 44 00 10 ou 06 78 27 11 76

A l'initiative de la Ville de Talange, Commission Environnement  
avec le soutien des associations Femme à Talange et ASOT Gymnastique



## (...) suite rentrée scolaire

Côté sportif, la municipalité finance totalement les sorties piscines : les entrées et les transports en bus. Des associations sportives interviennent également au sein des écoles. Par exemple, cette dernière année, tous les enfants de maternelles de grande section ont eu des cours de gymnastique dans la salle spécialisée au Breuil. Le financement d'un tel projet est là aussi entièrement pris en charge par la mairie.

Nous n'hésitons pas à interpellier qui de droit quand des problèmes apparaissent. C'est le cas lorsque nous interpellons la région quand nos lycéens qui se rendent à Rombas restent sur le carreau ne pouvant monter dans le bus ou encore le département pour l'alerter sur l'état de certaines salles de classe du Collège.

Le 26 février 2019, Patrick ABATE, Maire de Talange et moi-même, informés par des professeurs du lycée et la FCPE, avons rencontré la Rectrice à Nancy pour l'alerter sur le choix des spécialités offertes au sein du Lycée Eiffel dès cette rentrée suite à la mise en place de la réforme du bac 2021. Le dossier est loin d'être clos. Nous avons également rencontré l'Inspecteur Académique adjoint le 11 juin dernier à Metz afin de faire un tour d'horizon avec lui sur nos écoles maternelles, élémentaires et le collège. Nous échangeons également dès que besoin avec l'Inspectrice de circonscription.

Je terminerai enfin en soulignant que le conseil municipal a et a toujours eu comme priorité l'éducation de nos enfants. Nous souhaitons une bonne année scolaire à tous.

**Virginie MAAS**

Adjointe aux Affaires Scolaires et Péricolaires

## Mission Locale

L'antenne est ouverte tous les jours de la semaine de 8h30 à 12h et de 13h30 à 17h, sauf le lundi matin, le samedi et le dimanche.

Cette antenne offre à tous les jeunes de 16 à 25 ans sortis de scolarité tous les services de la Mission Locale : des entretiens individuels pour un suivi personnalisé, un atelier d'orientation pour la construction du projet professionnel, des ateliers de techniques de recherche d'emplois et d'emplois d'avenir, des visites d'entreprise, des rencontres avec des chefs d'entreprise, le parrainage, de la remise à niveau, l'apprentissage de la langue française...

#### Renseignements :

3, rue Paul Eluard, à Talange - Tél : 03 87 51 95 15  
mlpm.talange@orange.fr

[www.missionlocaledupaysmessin.fr](http://www.missionlocaledupaysmessin.fr) ou [www.mlpm.fr](http://www.mlpm.fr)



## Numéro utiles



3 9 19

**3919**  
**ARRÊTONS**  
**LES VIOLENCES**

### Violences Femmes Info

Numéro d'écoute national destiné aux femmes victimes de violences, à leur entourage et aux professionnels concernés.

Bibliothèque - Médiathèque Municipale

8, Grand' Rue

03 87 71 96 83 - btalange@regie-talange.fr

### Horaires d'ouverture :

Mardi et jeudi : 15h - 18 h

Mercredi : 9h30 - 12 h et 14 h 30 - 18 h

Samedi : 14 h - 17 h



## Consultation citoyenne

### PPI Centrale de Cattenom

Talange est désormais incluse dans le périmètre du Plan particulier d'intervention (PPI) de la centrale de Cattenom dont le rayon a été étendu de 10 à 20km.

Les habitants de Talange peuvent venir en mairie du 26 août au 22 septembre pour prendre connaissance du projet PPI et formuler leurs observations sur le registre ouvert à cet effet aux heures d'ouverture de la Mairie.

À l'issue de la consultation publique, le projet de plan sera approuvé par arrêté préfectoral.

### Référendum - Aéroport de Paris

Depuis le 13 juin 2019 et jusqu'au 12 mars 2020, une consultation citoyenne est mise en place par le gouvernement.

Le sujet de cette consultation citoyenne a pour objet la privatisation du groupe ADP (ex-Aéroports de Paris).

Pour soutenir le texte, il vous est possible de le faire :

- en ligne, **sur le site [referendum.interieur.gouv.fr](http://referendum.interieur.gouv.fr),**

- via un **formulaire papier** disponible dans votre mairie. Un espace dédié est installé à l'accueil de la Mairie et vous donne la possibilité de soutenir cette initiative.

Attention, pour être signataire du texte, il faut être inscrit sur les listes électorales de sa commune. L'électeur doit inscrire son état civil, indiquer son numéro de carte d'identité ou de passeport et renseigner son adresse postale.

## Etat-Civil

### Noces d'Or

Luigina BORDONI et Franco NULLI AMADIO se sont mariés à SPOLETO (Italie) le 24 mars 1969.



### Décès de Michel ROMARY

Patrick ABATE, Maire de Talange, et le Conseil Municipal ont le regret de vous faire part du décès de Monsieur Michel ROMARY, Ancien Conseiller Municipal de la Commune de Talange de 1995 à 2008 survenu le 14 août 2019.

Impliqué dans la vie associative locale, il fut trésorier du club de Talange ça Marche.

Toutes nos pensées et condoléances à la famille.



# Au service des concitoyens

## BIENTOT 16 ANS !

### PENSEZ AU RECENSEMENT

Interview de Martine CAVALLIN, Adjointe à la Citoyenneté.

#### Le recensement militaire, c'est quoi ?

Le recensement est une démarche obligatoire et importante pour tout jeune Français. Il permet d'être convoqué à la Journée Défense Citoyenneté et d'être inscrit automatiquement sur la liste électorale l'année de ses 18 ans. Le recensement est obligatoire pour pouvoir passer les concours et examens publics (baccalauréat, permis de conduire...)

#### Quand doit-on se faire recenser ?

Un Français de naissance doit se faire recenser entre le jour de ses 16 ans et le dernier jour du 3<sup>ème</sup> mois qui suit celui de l'anniversaire.

#### Comment se faire recenser ?

En mairie, muni de sa carte d'identité et du livret de famille des parents.

#### Renseignements :

Mairie de Talange - 03 87 70 87 80 - [mairie@mairie-talange.fr](mailto:mairie@mairie-talange.fr)



#### Conseil Juridique

La Municipalité met gratuitement au service de la population Talangeoise une permanence juridique deux jeudis par mois.

Assurée par notre Conseil Juridique, ancien avocat et expert des Tribunaux, il a une mission de conseil, d'assistant et de médiateur pour les problèmes concernant la famille, l'argent, le voisinage, le droit immobilier, la fiscalité, le droit des affaires...

Au-delà de la simple consultation, il assure le suivi de certains dossiers simples, en pratiquant des interventions écrites en corrélation avec les administrations et les diverses instances. «C'est réellement un service très utile pour les citoyens.» rappelle Martine CAVALLIN, Adjointe à la citoyenneté.

Ce service est exclusivement réservé aux habitants de la Ville et n'engage en rien la Municipalité dans des démarches juridiques.

Renseignements et prise de rendez-vous en Mairie au 03 87 70 87 80



#### L'écrivain Public

Permanence en mairie, le mardi de 8h10 à 12h

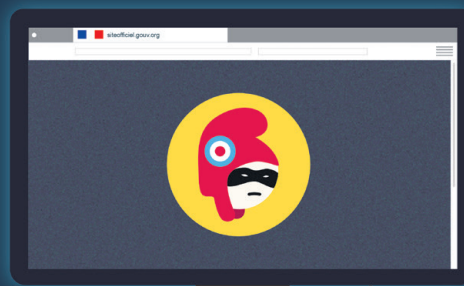
Joël KUHNER, membre de l'AFEP (Administrations Faciles Ecrivains Publics), est l'écrivain public sur la commune de Talange.

Il vous aide gratuitement à :

- rédiger des courriers administratifs,
- lire, comprendre,
- compléter,
- classer et conserver des documents,
- établir les déclarations de revenus.



## Faux sites administratifs, attention aux arnaques !



### Faut-il payer pour effectuer des démarches administratives ?

Certaines démarches administratives sont proposées gratuitement par l'administration française sur des sites officiels : elles permettent, par exemple, de consulter le nombre de points restant sur un permis de conduire, demander un extrait d'acte de naissance, demander une carte grise ou demander un extrait de casier judiciaire.

Même si rien n'interdit un professionnel de proposer ce service moyennant une contrepartie financière, quelques bonnes pratiques sont à observer comme :

- Consulter toujours le site officiel de l'administration française [service-public.fr](http://service-public.fr)
- **Vérifier les adresses** : les sites officiels de l'administration française se terminent par «gouv.fr» ou «.fr», jamais par «gouv.org», «gouv.com» ou «-gouv»
- **Vérifier le caractère payant**, ou non, de la prestation.

**En cas de doutes, n'hésitez pas à contacter la Mairie.**

## Nouveau cabinet infirmier Audrey PERNET et Aurélie SKWERES

Infirmières Diplômées d'Etat

Maison de santé

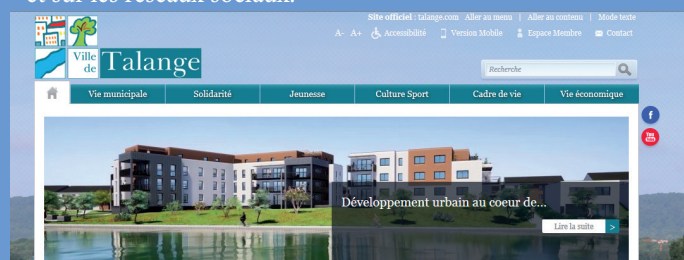
3 rue Anatole France à Talange  
03 87 31 10 99 / 06 41 89 45 91

## Nouveau cabinet infirmier Marilyn HACQUARD

Infirmière Diplômées d'Etat

4, Allée des Alouettes à Talange  
07 66 81 64 60

N'oubliez pas, retrouvez toute l'actualité de votre ville  
- sur le site Internet de la ville : [www.talange.com](http://www.talange.com)  
- et sur les réseaux sociaux.



- Talange (@Talangeofficiel)
- Théâtre Jacques Brel (@tjb.talange)
- Regards sur la ville (@regardssurlaville)



# Vivre à Talange

## RESIDENCE PAUL ELUARD

- Située au cœur de la ville, à proximité des services médicaux et des commerces : 75 logements sociaux adaptés aux seniors et personnes à mobilité réduite.
- Appartements T2 et T3 de 45 m<sup>2</sup> à 69 m<sup>2</sup>
- Espace de vie partagé et lieu d'animations  
Conciergerie et gardiennage



Renseignements :

CCAS de Talange - 46, Grand' Rue - 03 87 70 87 80

[ccas.logements@mairie-talange.fr](mailto:ccas.logements@mairie-talange.fr)